

营 MONEY 商 | 环 | 境



主编 / 张荣旺 编辑 / 朱紫云 美编 / 谢楠 校对 / 于淑梅 zhuziyun@cbnet.com.cn 611982852@qq.com

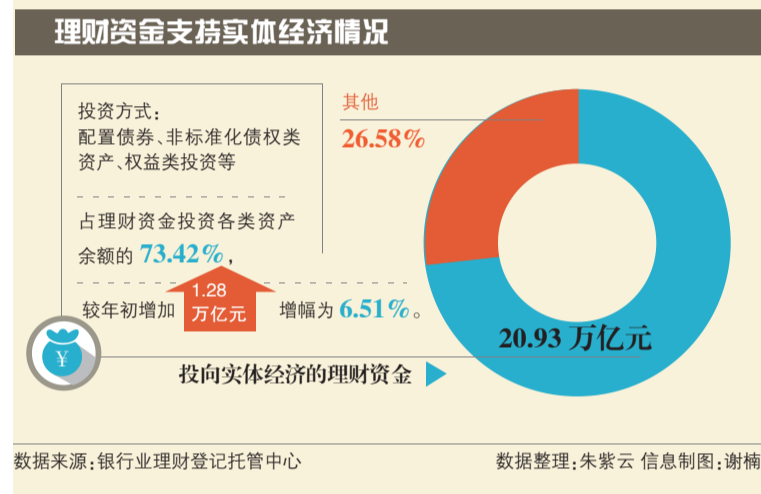
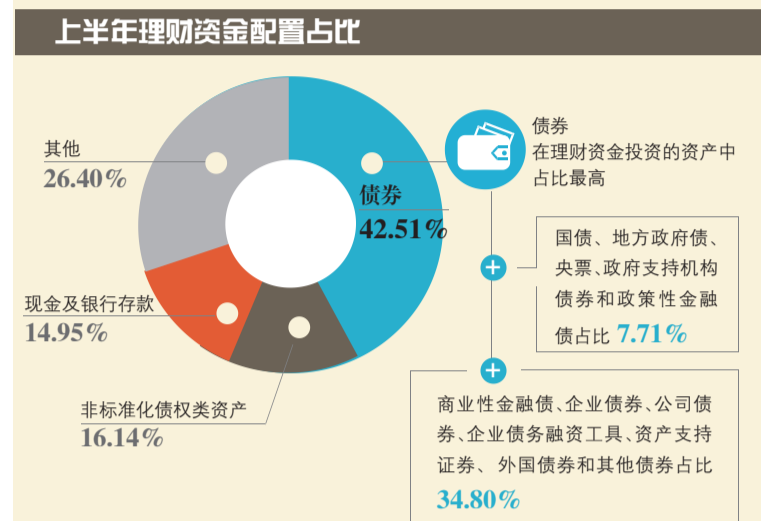
银行 B1

中小银行价值回归:强监管+解禁潮来袭 > B2 国祯燃气管管理层大战控股股东:中国式委托代理遭权责难题 > B6 被银联通报 中汇支付续展或添不利因素 > B7

图说金融 >

理财投向半年报解读: 资金进一步流向实体经济

9月下旬,银行业理财登记托管中心发布《中国银行业理财市场报告(2017年上半年)》显示,理财产品余额为28.38万亿元,较2016年年底减少0.67万亿元,为理财市场发布以来的首次余额下降。从资产配置情况来看,债券是理财资金最主要配置的一类资产,此外理财产品通过合理配置各类资产直接或间接地进入实体经济,有力地支持了经济发展。



数据来源:银行业理财登记托管中心 数据整理:朱紫云 信息制图:谢楠

多地严查个人贷款进楼市

本报记者 张漫游 北京报道

9月以来北京、江苏、广东、深圳、浙江、江西等地对于个人消费贷款、个人经营性贷款违规流入购房领域的梳理、核查逐渐加码,部分银行

银行严查消费贷流向

近日,《中国经营报》记者从某国有银行广东省分行了解到,该分行正按照总行的部署,对于消费贷有无用于购房款进行核查。重点是对于有疑点的、疑似资金流向开发商账户的,根据模型统一进行排查。

这一核查并非发生在上述一家银行。9月以来北京、江苏、广东、深圳、浙江、江西等地区监管部门,也开始了类似核查,要求辖内金融机构严查个人消费贷款、个人经营性贷款等违规流入房地产的情况。

以北京为例,根据此前北京银监局下发《北京银监局人行营业管理部关于开展银行个人贷款资金违规进入房地产市场情况检查的通知》规定,要求辖内银行业金融机构针对个

贷后监管不易

去年“9·30”楼市调控以来,限购、限贷、限价、限资金等多项政策相继推出。

在地产调控的同时,降杠杆同步进行。“央行在今年初对各家银行进行了窗口指导,控制各家银行新增贷款额度,各家银行每个月会

行机构已经应声而动。

出于房地产调控、“降杠杆”等原因,今年以来各家银行个人按揭贷款额度较紧张,且放款速度慢,“拖贷”情况频现,从而滋生挪用消费贷等用于购房的情况。

人经营性贷款和个人消费贷款开展自查工作,重点检查“房抵贷”、同一借款人或不同借款人的多笔贷款受托支付对象为同一自然人或法人等资金违规流入房地产市场的情况。自查业务范围包括对20万元以上个人消费贷款、100万元以上个人经营性贷款以及信用卡透支情况。

个人消费贷及个人经营性贷款流入房地产市场,之所以在近期引起重视,是因为今年以来短期消费贷款的大幅上涨。

央行数据显示,居民短期消费性贷款出现爆发式增长。今年1至8月,居民新增短期贷款高达1.28万亿元,远超去年全年6494亿元新增短期贷款总额。

据此进行相应的额度安排。”某银行高管告诉记者,在上述背景下个人按揭贷款受影响较大。

某国有银行信贷部人士告诉记者,现在一般借款人正常的房贷需求,银行都要以材料审批需要时间为由,拖一两个月才能审批下来,即使材料通过了审批后,真正放款也需要时间,使得“拖贷”成为普遍现象。记者了解到,部分银行分支机构还表示已经暂停受理按揭贷款业务。

根据央行数据显示,今年1至7月均新增居民中长期贷款(主要是按揭贷款)4677亿元,相比去年下半年减少500亿元;新增居民中长期贷款占新增贷款的比重(月均)为39%,相比去年下半年下降26个百分点。

9月29日银监会就今年以来银行业运行及监管情况召开通报会。银监会审慎规制局局长肖远企表示,消费金融是银行业务的一个重点,监管部门鼓励居民利用消费贷用于大宗耐用品、教育和旅游等

易居房地产研究院研究员王梦雯表示,从历史数据来看,全国居民短期消费贷款和全国社会消费品零售额的同比增幅曲线走势基本保持同步。但2017年3月以来,短期消费贷款同比走势大幅攀升,明显偏离稳中有升的零售额同比,说明新增加的贷款没有流入社会零售消费。易居房地产研究院近日发布的《全国居民短期消费贷款流入楼市现象研究》,预计新增异常短期消费贷款金额中至少有3000亿元资金流向楼市,约占新增短期消费贷款总额的30%。

江西银监局发布的数据亦体现此情况。《江西进一步规范个人非按揭类贷款管理促进房地产市场健康发展》公告称,江西银监局监测数据

然而“上有政策,下有对策”。在重重管控下滋生了消费贷违规进入房地产市场的情况。个人消费贷款或个人经营性贷款改变用途进入房地产,银行是否能够察觉?某沿海地区银监局人士告诉记者,在授信前虽然需要递交一系列申请材料,包括证明贷款用途的额合约等,不过这些材料很容易造假,且现在还有一些中介机构以此牟利。

某银行信贷审批部人士告诉记者,如果借款人始终在线上操控资金,银行可以对其去向进行检测,但如果对方取现,则贷后管理难度加大。现在很多借款人都是贷后取现使用,使得银行往往难以遵从“三分贷、七分管”。

虽然贷前易出现材料造假、

方面的支出,进一步提高居民的生活水平,但同时也应防止居民杠杆的过快上升,美国次贷危机很重要的教训,就是金融机构对没有偿还能力的人过度发放贷款,中国要防范这种倾向,不能助长泡沫。

显示,辖内个人非按揭类消费贷款增速较快,8月末全省银行业个人消费贷款较上年末增加187亿元,增长17.76%,增幅高于各项贷款增幅4.6个百分点,较去年同期增幅高出4.41个百分点;个人经营性贷款较上年末增加211亿元,增长6.7%,增幅较去年同期高出2.52个百分点。而1至8月江西省社会消费品零售总额同比增长12.6%,增幅低于个人消费贷款5.16个百分点,略高于去年同期增幅0.8个百分点,表明辖内一定程度上存在个人消费贷款和个人经营性贷款违规流入购房领域的现象,在进一步放大居民杠杆风险的同时,削弱了房地产市场调控效果。

贷后管理难度大,但消费贷依然是近年来各家银行发力的主要方向之一。

谈及银行注重消费金融的动力,上述国有银行信贷部人士告诉记者,主要是因为消费金融市场潜力巨大,且追逐这一市场的机构不少,银行也加紧布局。

在今年的《政府工作报告》中亦强调了,“实施促进消费升级”与“增加高品质产品消费”。多家银行也纷纷表态,消费金融将成为各家银行2017年抢夺的高地。

“虽然银行现在严查消费贷违规情况,但是银行不会因噎废食。不过,后续银行对于消费贷款的审批可能会更加严格。”上述国有银行信贷部人士认为。

深挖单位结算市场 广发银行布局对公蓝海

本报记者 张漫游 南京报道

恒伟供应链的财务总监吴月珠每个月仅处理公司驾驶员产生的现金流就达上百万元,而财务专员管控核算员工的支出背景真实性过程复杂等问题,使得财务人员要花费大量的时间和精力在核对账目上。吴月珠的苦恼亦是多数日常结算业务活跃企业的共同烦恼。

中小微企业作为普惠金融的服

抢占对公结算市场

“冷链物流是我们的主营业务之一,我们拥有运输车200余辆。日常运输结算如加油、过路费等主要以现金支付为主,每个月会产生上百万元的结算量。”吴月珠告诉记者,但现金交易存在风险,驾驶员垫付报销的繁琐流程、支出背景真实性核查难。此外员工出差产生的费用也面临上述问题。

吴月珠的难题,亦是现在很多日常现金结算量较大的中小微企业的难题。因此早在2013年8月广发银行就创新推出股份制首单单位结算卡——捷算通卡,恒伟供应链便是率先受益的企业之一。

广发银行捷算通卡具有全国联网、银跨跨行交易的现金存取、POS刷卡功能,任何运输路线半径内均可实现自助终端7×24小时交易随时随地现金存取。

“捷算通卡有主副卡功能,只需办理一张主卡和两张副卡,给每个部门或人员配置相应副卡,员工就可以在每日营业结束后,通过自助

务对象,不仅有融资需求,对支付结算方面的金融需求也日渐增多。近年来商业银行亦加码普惠金融,如恒伟供应链一样的中小微企业迎来了高效发展的机遇。

尤其在互联网时代,传统的支付结算模式已无法满足企业交易环节的新型金融需求,在对公结算账户这一风口上,传统商业银行是否将受到互联网金融机构的抢食还未可知,但传统银行已经对此展开布局。

设备将当日营收款汇总到总部账户,资金归集一目了然。”吴月珠向记者介绍说,副卡金额可调节,企业可以自由设置账户交易权限,灵活控制主副卡交易限额,同时开通实时短信提醒功能后,还可以随时监控账户资金安全。

为了满足企业客户的需求,同时增强广发银行在对公市场的竞争力,捷算通卡除了支付结算功能,亦在不断扩展功能外延。

2016年中国人寿主广发银行后,中国人寿与广发银行秉承“一个客户、一个账户、多个产品、一站式服务”的理念,融合了“保险+银行+基金”的基因,为客户提供一揽子金融服务,打造出全新的“一体化金融生态链”。

比如,广发银行推出的国寿一广发捷算通联名卡可以享受首年免费赠送企业由国寿财险承保的10万元账户安全险和1000元现金保险,工商注册的企业还可享受专属优惠价格购买中国人寿的“中小企

以股份制银行中首家推出结算卡的广发银行为例,该行自2013年推出捷算通卡以来,为企业客户提质增效,针对开卡客户给予卡年费、结算手续费减免优惠,累计减免客户各项结算费用超过1000多万元;自中国人寿成为广发银行单一大股东后,该行融合了“保险+银行+基金”的基因,2017年,捷算通卡也顺势升级功能,为客户提供一揽子金融服务。

业守护神”财产综合保险,保障范围涵盖火灾爆炸、自然灾害、盗抢险等常见风险点等相关保障。

此外,针对企业的资金闲置问题,国寿一广发捷算通联名卡客户可以预先设置好账户内的留存金额和投资周期,多于留存金额的资金可以自动申购国寿安鑫钱包货币基金,能随时赎回,T+0到账。吴月珠表示,截至目前,该公司已在广发银行累计申购金额约700万元。

广发银行公司银行部总经理罗捷轩告诉《中国经营报》记者,该行国寿一广发捷算通联名卡自推出短短两个月以来,发卡量已经超过13万张。截至2017年8月末,捷算通卡发卡量超过125万张,2017年累计交易140多万笔,交易金额1100多亿元。

广发银行公司银行部副总经理金晖表示,近日,该联名卡再度完成功能升级,推出虚拟卡和二维码收款功能,为企业创造更便利的无卡化金融交易。

2018年

—— 经营成就价值 ——

中国经营报

CHINA BUSINESS JOURNAL

大收订开启

中国经营报
CHINA BUSINESS JOURNAL

客观报道

2018

公共视野

专业精神

《中国经营报》是由中国社会科学院主管,中国社会科学院工业经济研究所主办的一份商业财经类周报,全年50期,彩色印刷,每周出一刊。1985年创刊以来,已形成《中国经营报》及旗下杂志、网站、官方微博和微信公众号打造的多渠道、矩阵式资讯传播平台,准确、及时、深入地给读者提供国内外重大财经信息及解读。其中官方微博粉丝2400多万,官方微信粉丝300多万。《中国经营报》以客观报道、公共视野、专业精神影响着中国经济和企业的发展,已成为中国财经资讯重要的生产者和提供者之一。

订阅价格: 240元/年
 邮局订阅: 11185
 邮发代号: 1-76

报社订阅:
 微信添加
 “jingyingbao010”
 或扫码

读者服务电话: 010-88890120