

地方争晒减税降费成绩单 强调落地举措

本报记者 杜丽娟 北京报道

随着地方两会的结束,地方《政府工作报告》近日也通过官方渠道陆续发布。和2021年地方两会关注热点类似,今年关于税收话题的讨论依然热度不

确保政策落实到位

这些政策的出台将持续增加市场主体获得感。

在更大力度减税降费政策安排下,今年地方两会上,各地纷纷晒出减税降费“成绩单”。根据统计,2021年,江苏新增减税降费超1000亿元,湖北新增减税降费300亿元以上,山东新增减税降费700亿元以上,辽宁新增减税降费167.6亿元,甘肃新增减税降费105亿元左右。

记者了解到,2021年,围绕提振工业经济运行、支持中小微企业发展等方面,中央打出了一套税费优惠政策“组合拳”,这些举措既包括减税降费又覆盖缓税缓费。根据国务院第八次大督查结果,2021年减税降费落实到位、成效明显。

改革打出“组合拳”

市场机构也对中国经济发展前景给予乐观预期。

“从目前出台的这些政策看,今年的减税降费不但具有纾困作用,更能有效激发市场主体的活力,这是税费优惠对企业减负的最直接效果。”澳洲会计师公会华北区委员会委员吴嘉源如此评价。

回顾过去几年减税降费效果,中国在2016年~2021年的6年时间里,新增减税降费累计达8.6万亿元,这也证明了政策制定部门在减税降费方面的决心和实施力度。

国家税务总局收入规划核算司司长蔡自力表示,2022年税务部门将继续扩大推送减税降费红利账单试点范围,以提升纳税人和缴费人减

看冬奥

“不善于动脑的运动员很难上台阶”

专访冬奥冠军曲春雨启蒙教练贾俊深

本报记者 索寒雪 北京报道

远在中俄边境的黑河市距离北京1800公里,冬季最低气温低于-30℃,这座小城,此刻正在经历新一轮疫情,不过令城市振奋的是,有4名本地培养的选手,参加了北京2022年冬奥会,其中曲春雨已经获得冬奥会短道速滑混

头脑并不简单

《中国经营报》:在2月5日晚上,中国队第一块冬奥金牌诞生的时候,你带着很多小队员观看了直播,这是黑河市第一块冬奥会奖牌,曲春雨在小时候展现过哪些天赋?

贾俊深:我是黑河市区校的短道速滑教练,在曲春雨之前,黑河没有得过冬奥会的任何一块奖牌,现在曲春雨开创了历史。从9岁开始,曲春雨就在我们这里代训,我们是一所中专学校,算上代训时间直到进入省队,我带了曲春雨6年。

我发现曲春雨与众不同的地方就是很聪明,俗话说就是脑瓜子特别好使。有的孩子一个动作教10遍,但是教曲春雨,只要教两遍,她就学得八九不离十了。因为黑河的条件有限,我每年都要带着曲春雨去哈尔滨冰上训练基地,在室内的冰场进行训练,因为那

-30℃的冰雪热情

《中国经营报》:你作为知名教练,带出了奥运冠军,应该很多人都想把你送到你这里学习,你是怎样选择弟子的?

贾俊深:很坦白地讲,近几年招生非常难,过去我们一个教练会带十个学生,甚至十七八个学生,但是现在,每个教练只带一两个学生。学生减少,各方面因素都有。虽然情况不如当年,但是我们教练更不能随便收弟子,最重要的一点就是,你要对学生负责,让孩子有一个美好的前途。

很多家长把孩子送过来,他们是觉得学习不好,就来练体育吧。其实不是这样,如果没有体育天赋,把希

截,截至目前,有20多个省份的地方《政府工作报告》提及税收相关内容。

《中国经营报》记者统计发现,围绕减税降费话题,各地在晒出减税降费“成绩单”的同时,也更关注政策的落地效果。

在国新办举行的减税降费促发展信心新闻发布会上,国家税务总局副局长王道树表示,2021年全年新增减税降费约1.1万亿元,为制造业中小微企业办理缓缴税费2162亿元。

在江苏省召开的地方两会上,江苏省人大代表、徐州天鸿集团董事长徐希强表示,2021年,其公司旗下酒店、物业、制造、房产等产业共享受各类税费优惠达210.74万元,受惠项目包含企业所得税研发费用加计扣除、社保费优惠等十余项政策。“这些税费优惠政策直接对企业经营导向产生了调节作用,有利于企业转型升级。”他说。

更为重要的是,在晒出减税降费“成绩单”的同时,各地也对落实2022年减税降费政策作出具体部署。

浙江省在《政府工作报告》中提出,要全面落实减税降费政策,积极争取国家更大政策支持,最大限度挖掘省内降本空间,按照“第一时间+顶格优惠”原则,推动各项政策直达快享,及早发力,力争为市场主体减负3000亿元。

吉林省《政府工作报告》除了将落实减税降费作为2022年省政府重点工作外,还明确支持小微企业和个体工商户的政策全部延期,并提高减

税降费的获得感。

事实上,从2021年9月开始,国家税务总局在天津、重庆等地开展推送减税降费红利账单试点,主要通过电子税务局、征纳互动平台等渠道将减税降费红利账单推送给纳税人和缴费人。

根据新出台的税费优惠政策,税务部门将进一步完善政策标签体系,精准筛选符合优惠政策享受条件的纳税人和缴费人,实现“点对点”“一对一”及时精准推送,确保各项税费优惠政策不折不扣落地生根。

对企业或其他市场主体而言,这些举措的实施让减税降费改革具有

了“温度”,基于政策部门行之有效的举措,市场机构也对中国经济发展前景给予乐观预期。

澳洲会计师公会210名财务、会计和金融专业人士进行问卷调查,结果显示,83%的受访者预计其所在企业2022年盈利水平将有所增加或保持不变,其中47%的受访者更预计企业盈利增幅将在2%或以上。

对于这一乐观预判,吴嘉源认为,商界的信心主要源自中国有效的疫情防控,以及政府政策调控等一系列推动经济稳定增长的举措落地。

在他看来,政府针对小微企业的精准纾困十分及时,比如:加强普惠小微企业贷款支持,不仅有利于减轻小微企业的财政负担,也有效降低了企业融资成本。

“考虑到国内外多种不确定因素的影响,中国经济增长在2021年第三季度开始出现下行压力,这意味着,当前需要针对市场主体需求,抓紧实施新一轮‘组合式’减税降费措施,以确保2022年第一季度经济可以平稳开局。”吴嘉源告诉记者,减税降费要产生预期的可持续效果,必须配合宏观政策的思路,以“组合拳”形式作出适当的引导和支持,助力更多企业纾困和发展。

和身体素质哪一个决定性的作用?

贾俊深:能够取得成绩的运动员,他们有一个特点,就是综合能力特别强,不仅仅是身体条件好。在赛场上,一个聪明的头脑很重要,技战术的实现就要求运动员头脑清楚,反应要快。此外,超常的、绝对的抗压能力,对运动员也是一个挑战,要知

也能有一个很好的前途。

《中国经营报》:很多练习体育的孩子也都特别能吃苦。

贾俊深:是的,一些孩子的家境不是很好,甚至十个孩子里有八个都是家境艰苦的,这些孩子都非常能吃苦,我们学校会给免学费,免食宿费用,支持他们继续学习,我们很珍惜每一个好“苗子”。我也希望,有条件的家长,能够像关注文化课一样,关注体育,这样我们的体育事业才能够继续发展。

《中国经营报》:与过去相比,现在从事冰雪项目的环境改善了很多,但是黑河反复出现疫情,对运动员训练影响很大吧?

贾俊深:现在练习短道速滑已经是室内了,黑河还没有标准的短道速滑室内冰场,我们会去哈尔滨练习,滑雪项目一般是去亚布力滑雪场。在黑河市内,每年在体育场都会浇冰场,但是去年受疫情影响,没有浇冰场。在看完冬奥会短道速滑混合团体接力赛的第二天,这里又出现了疫情,我们现在还在居家办公。上一轮疫情的时候,孩子们在居家待了一个月,训练断断续续。但是,看到曲春雨在混合接力中夺冠的镜头,我们都非常高兴,小队员很激动,感觉未来充满希望。我们的责任就是向国家输送优秀人才。

练基地对本省的运动员免费,所以每年贾俊深都带着曲春雨,从边境城市黑河出发,前往哈尔滨集训。

不仅仅是曲春雨,来自黑龙江各地的速滑“苗子”们,每年都聚集在哈尔滨冰上训练基地,在训练间隙的内部比赛中,那些冬奥冠军很早就展现出了天赋。

2月5日晚,短道速滑混合团体接力中国摘金。图前—为曲春雨。

本报资料室/图



2月5日晚,短道速滑混合团体接力中国摘金。图前—为曲春雨。

本报资料室/图

道在奥运赛场上,压力之大超乎想象,越是这个时候,大脑清晰的判断就越重要。

运动员并不是四肢发达头脑简单,相反,这些奥运冠军,头脑都非常聪明,否则无法逐级突破达到现在的水平,不善于动脑的运动员能力很容易被限制住,很难再上一个台阶。

贾俊深:现在练习短道速滑已经是室内了,黑河还没有标准的短道速滑室内冰场,我们会去哈尔滨练习,滑雪项目一般是去亚布力滑雪场。在黑河市内,每年在体育场都会浇冰场,但是去年受疫情影响,没有浇冰场。在看完冬奥会短道速滑混合团体接力赛的第二天,这里又出现了疫情,我们现在还在居家办公。上一轮疫情的时候,孩子们在居家待了一个月,训练断断续续。但是,看到曲春雨在混合接力中夺冠的镜头,我们都非常高兴,小队员很激动,感觉未来充满希望。我们的责任就是向国家输送优秀人才。

免幅度、适当扩大适用范围。

对企业而言,这些政策的出台将持续增加市场主体获得感。

“作为企业代表,我感觉越来越多的政策在帮助企业‘轻装快跑’方面发挥了重要作用,目前与我们合作的供应商中,有许多企业都享受到了政策红利,这是以前所没有的情况。”吉林省人大代表、辽源市鸿图锂电隔膜科技股份有限公司董事长张汉鸿说。

记者梳理发现,除上述省份外,安徽、辽宁、山东等地发布的《政府工作报告》还提出多项全面落实国家减税降费政策的举措,并明确将以新的组合式减税降费为市场主体减负纾困。

当前春运客流正在逐步恢复中。截至2月7日,2022年春运共计发送旅客5.39亿人次,同比增长约42.8%,其中铁路1.2亿人次,同比增长55%。虽然春运客流大幅增长,但仍不足疫情发生前2019年同期客流的四成。2月8日,国务院联防联控机制召开新闻发布会公布上述信息。

今年春节是新冠肺炎疫情

发生以来的第三个春节,春运客流相比2021年有很大增长。具体来说,春节前15天(1月17日~1月31日),日均客流2648万人次,其中全国铁路累计发送旅客8616万人次,增长65%。2021年春节前15天,为全国铁路春运史上最冷清春运,累计发送旅客5233万人次,相比2020年同期,下降68.8%(详见中国经营网2021年2月13日报道《2021年春运成史上最“冷”铁路客货运量冰火两重天》)。

2022年1月31日至2月6日春节假期期间,全国春运客流继续保持增长,铁路、公路、水路、民航发送旅客1.31亿人次,同比增长33.0%。其中铁路累计发送旅客3196.7万人次,同比增长33%。假期7天,全国铁路日均开行旅客列车7392列,同比增长28%,其中开行动车组列车5720列。

总体看,春节假期客流呈现“前低后高”的趋势,客流最低出现在2月1日(正月初一),2月2日至4日(正月初二至正月初四)客流逐步增多,2月5日(正月初五)开始,迎来假期返程客流,客流峰值出现在2月6日(正月初六),为2742.2万人次,其中全国铁路发送旅客905万人次。

中国国家铁路集团有限公司(以下简称“国铁集团”)劳卫部副主任伍世平称,从售票大数据来看,返程运输客流最高峰预计发生在2月16日至19日(正月十六至正月十九),日均发送旅客900万至1000万人次。

春运以来的21天铁路春运已经完成目标客流量的

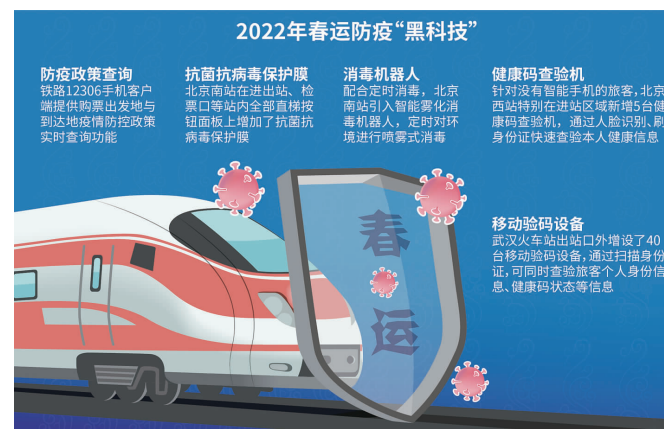
京沪高铁经营业绩好于预期

百度地图迁徙大数据显示,当前(2月8日),全国热门迁入目的地前三依次为广州、深圳和成都,迁入人口数量占全国迁入人口总量分别为3.91%、3.76%和3.35%。迁入排在前十的区域还有东莞、上海、长沙、苏州、佛山、武汉和西安。

迁出城市中,重庆、成都和茂名为前三甲,迁出人口数量占全国迁出人口总量分别为1.41%、1.32%和0.95%。迁出排在前十的区域还有广州、衡阳、阜阳、邵阳、湛江、西安、上饶。

与春运形势相同,当前铁路客流正在稳步回升。2021年国家铁路旅客发送量实现恢复性增长,达到25.3亿人,同比增长16.8%,2021年铁路客流恢复到疫情前70.69%。首家上市高铁运营企业京沪高速铁路股份有限公司(以下简称“京沪高铁”,601816.SH)日前发布业绩预告公告也称,预计2021年度实现净利润46.10亿元到50.95亿元,同比增加38.46%到53.03%。

京沪高铁称,在新冠肺炎疫情持续影响的不利局面下,



本报资料室/图

铁路春运前半程客流增长达5成 京沪高铁净利预增至多超50%

本报记者 路炳阳 北京报道

当前春运客流正在逐步恢复中。截至2月7日,2022年春运共计发送旅客5.39亿人次,同比增长约42.8%,其中铁路1.2亿人次,同比增长55%。虽然春运客流大幅增长,但仍不足疫情发生前2019年同期客流的四成。2月8日,国务院联防联控机制召开新闻发布会公布上述信息。

今年春节是新冠肺炎疫情

客流“前低后高”

2022年1月31日至2月6日春节假期期间,全国春运客流继续保持增长,铁路、公路、水路、民航发送旅客1.31亿人次,同比增长33.0%。其中铁路累计发送旅客3196.7万人次,同比增长33%。假期7天,全国铁路日均开行旅客列车7392列,同比增长28%,其中开行动车组列车5720列。

总体看,春节假期客流呈现“前低后高”的趋势,客流最低出现在2月1日(正月初一),2月2日至4日(正月初二至正月初四)客流逐步增多,2月5日(正月初五)开始,迎来假期返程客流,客流峰值出现在2月6日(正月初六),为2742.2万人次,其中全国铁路发送旅客905万人次。

中国国家铁路集团有限公司(以下简称“国铁集团”)劳卫部副主任伍世平称,从售票大数据来看,返程运输客流最高峰预计发生在2月16日至19日(正月十六至正月十九),日均发送旅客900万至1000万人次。

春运以来的21天铁路春运已经完成目标客流量的

京沪高铁经营业绩好于预期

百度地图迁徙大数据显示,当前(2月8日),全国热门迁入目的地前三依次为广州、深圳和成都,迁入人口数量占全国迁入人口总量分别为3.91%、3.76%和3.35%。迁入排在前十的区域还有东莞、上海、长沙、苏州、佛山、武汉和西安。

迁出城市中,重庆、成都和茂名为前三甲,迁出人口数量占全国迁出人口总量分别为1.41%、1.32%和0.95%。迁出排在前十的区域还有广州、衡阳、阜阳、邵阳、湛江、西安、上饶。

与春运形势相同,当前铁路客流正在稳步回升。2021年国家铁路旅客发送量实现恢复性增长,达到25.3亿人,同比增长16.8%,2021年铁路客流恢复到疫情前70.69%。首家上市高铁运营企业京沪高速铁路股份有限公司(以下简称“京沪高铁”,601816.SH)日前发布业绩预告公告也称,预计2021年度实现净利润46.10亿元到50.95亿元,同比增加38.46%到53.03%。

京沪高铁称,在新冠肺炎疫情持续影响的不利局面下,

发生以来的第三个春节,春运客流相比2021年有很大增长。具体来说,春节前15天(1月17日~1月31日),日均客流2648万人次,其中全国铁路累计发送旅客8616万人次,增长65%。2021年春节前15天,为全国铁路春运史上最冷清春运,累计发送旅客5233万人次,相比2020年同期,下降68.8%(详见中国经营网2021年2月13日报道《2021年春运成史上最“冷”铁路客货运量冰火两重天》)。

客流“前低后高”

2022年1月31日至2月6日春节假期期间,全国春运客流继续保持增长,铁路、公路、水路、民航发送旅客1.31亿人次,同比增长33.0%。其中铁路累计发送旅客3196.7万人次,同比增长33%。假期7天,全国铁路日均开行旅客列车7392列,同比增长28%,其中开行动车组列车5720列。

总体看,春节假期客流呈现“前低后高”的趋势,客流最低出现在2月1日(正月初一),2月2日至4日(正月初二至正月初四)客流逐步增多,2月5日(正月初五)开始,迎来假期返程客流,客流峰值出现在2月6日(正月初六),为2742.2万人次,其中全国铁路发送旅客905万人次。

中国国家铁路集团有限公司(以下简称“国铁集团”)劳卫部副主任伍世平称,从售票大数据来看,返程运输客流最高峰预计发生在2月16日至19日(正月十六至正月十九),日均发送旅客900万至1000万人次。

春运以来的21天铁路春运已经完成目标客流量的

京沪高铁经营业绩好于预期

百度地图迁徙大数据显示,当前(2月8日),全国热门迁入目的地前三依次为广州、深圳和成都,迁入人口数量占全国迁入人口总量分别为3.91%、3.76%和3.35%。迁入排在前十的区域还有东莞、上海、长沙、苏州、佛山、武汉和西安。

迁出城市中,重庆、成都和茂名为前三甲,迁出人口数量占全国迁出人口总量分别为1.41%、1.32%和0.95%。迁出排在前十的区域还有广州、衡阳、阜阳、邵阳、湛江、西安、上饶。

与春运形势相同,当前铁路客流正在稳步回升。2021年国家铁路旅客发送量实现恢复性增长,达到25.3亿人,同比增长16.8%,2021年铁路客流恢复到疫情前70.69%。首家上市高铁运营企业京沪高速铁路股份有限公司(以下简称“京沪高铁”,601816.SH)日前发布业绩预告公告也称,预计2021年度实现净利润46.10亿元到50.95亿元,同比增加38.46%到53.03%。

京沪高铁称,在新冠肺炎疫情持续影响的不利局面下,