

抢占获客先机 银行备战个人养老金账户新蓝海

本报记者 王柯瑾 北京报道

《关于推动个人养老金发展的意见》(以下简称《意见》)发布5个月以来,银行个人养老金业务各项筹备工作正在推进中。

抢抓布局机遇

个人养老金制度是一项关乎民生的重大国策,对于银行等金融机构而言也是巨大的机遇。

今年4月下旬发布的《意见》指出,个人养老金实行个人账户制度,缴费完全由参加人个人承担,实行完全积累;参加人应当指定或者开立一个本人唯一的个人养老金资金账户,用于个人养老金缴费、归集收益、支付和缴纳个人所得税。《意见》还指出,个人养老金资金账户资金用于购买符合规定的银行理财、储蓄存款、商业养老保险、公募基金等金融产品。

近年来,随着我国人口老龄化进程加快,国家积极发展多层次多支柱养老保险体系,初步形成以基本养老保险为基础、以企业(职业)年金为补充、以个人储蓄性养老保险与商业养老保险相衔接的“三大支柱”体系。

但就目前实施情况看,第一支柱基本养老保险负担繁重,第二支柱企业年金覆盖面窄,而做大做强第三支柱,让更多人重视与参与到第三支柱中,实现养老金的稳健增值与终身领取,将成为应对人口老龄化、促进共同富裕的重要举措。

因此,个人养老金制度是一项关乎民生的重大国策,对于银行等金融机构而言也是巨大的机遇。

近日,记者登录招商银行手机银行App发现,该行手机App界面中设立“养老专区”,其中开设了个人养老金功能。但是,相关功能还未正式开放,目前界面仅有个人养老金政策的介绍及预约个人养老金资金账户的抽红包活动。

近日,《中国经营报》记者注意到,已有招商银行、中信银行等银行在其手机App推出个人养老金专属板块吸引投资者关注。

根据《意见》,个人养老金参加人应当指定或者开立一个本人

唯一的个人养老金资金账户,用于个人养老金缴费、归集收益、支付和缴纳个人所得税。由此,多位受访业内人士推测,唯一个人养老金资金账户开立或将成为银行抢滩养老新蓝海的重要布局。

关工作,积极为贯彻执行个人养老金配套制度做好准备。

为贯彻执行个人养老金配套制度,中国邮政储蓄银行研究员娄飞鹏认为:“目前来看,银行需要研究清楚政策要求,争取试点准入,在系统建设等方面做好准备。”

记者在采访中了解到,目前银行个人养老金资金账户尚没有正式推出。一家股份行内部人士表示:“目前还处在系统建设阶段,未来会根据监管要求,积极推进相关工作。”

记者从兴业银行了解到,2018年以来,我国第三支柱发展进入快车道,兴业银行率先深度参与了国家个人养老金的制度设计与政策试点,在政府与金融监管部门的指导下,利用福建作为试点省份的地缘优势,独家开展个人养老金税收优惠政策试点,首批代理销售个人税收递延商业养老保险。经过3年多的实践,兴业银行在养老金融产品创设、养老金融服务拓展、养老金融教育普及等方面取得了良好试点成效,为后续个人养老金业务的有序开展做好了充足准备。

据介绍,兴业银行个人养老金资金账户相关业务准备已基本完成。政策落地后,客户可通过兴业银行手机银行、柜面等渠道开立个人养老金资金账户,持续转入个人所得税前收入的一部分,即可自主投资税收递延养老金融产品,获取持续收益,达到退休年龄后就可以从账户一次性或分次领取个人养老金。

比拼综合能力

围绕个人养老金资金账户,银行能够提供理财产品发行与销售、投资咨询,以及其他各项银行业务和养老服务。

《意见》明确指出,个人养老金资金账户可以由参加人在符合规定的商业银行指定或者开立,也可以通过其他符合规定的金融产品销售机构指定。此外,参加人变更个人养老金资金账户开户银行时,应当经信息平台核验后,将原个人养老金资金账户内的资金转移至新的个人养老金资金账户并注销原资金账户。

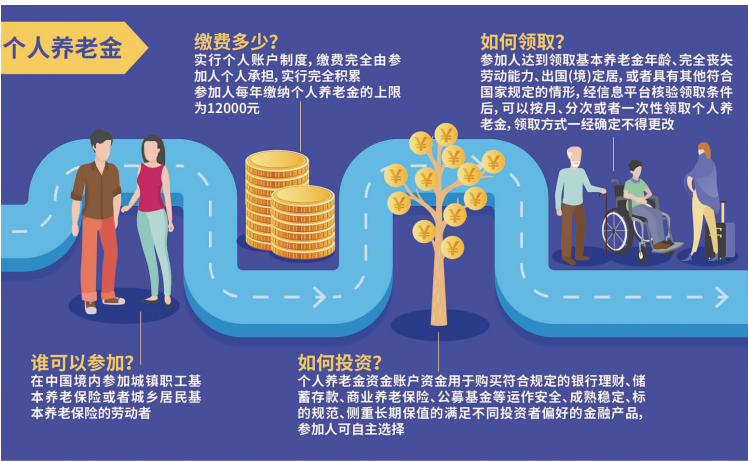
个人养老金资金账户具有唯一性,银行吸引投资者开立个人养老金资金账户,也有利于其今后的金融产品销售。

零壹研究院院长于百程认为,个人养老金将成为未来的蓝海市场。“个人养老金制度是一项新的,养老保险制度,是养老金、企业及职业年金之外的养老保障形式。中国早已进入老龄化社会,个人养老金由个人缴费进行储蓄、投资,并享受税收优惠,因此个人养老金被认为是一个空间较大的蓝海市场。”

娄飞鹏表示:“个人养老金实行唯一账户,从银行的角度看,积极布局个人养老金资金账户不仅是落实积极应对人口老龄化国家战略,推动个人养老金政策落地实施,服务居民个人,而且还有助于银行抢先布局个人客户资源。在此过程中也有助于增加个人存款来源,为银行财富管理服务提供更广阔的市场空间。”

业内人士认为,预计各家银行在吸引客户开立个人养老金资金账户方面将展开竞争,同时,各家商业银行也会尽可能丰富养老金融产品并提供优质养老金融服务,提升获客率和客户黏性。

值得注意的是,个人养老金的



人民视觉/图

核心是个人养老资金进行长期投资。于百程总结其有以下几个特点:“第一,个人养老账户是唯一的,资金账户只能在一家银行;第二,个人养老金取用需要达到年龄等条件,因此是长期资金;第三,个人养老金可以购买符合规定的银行理财、储蓄存款、商业养老保险、公募基金等金融产品,由参加人自主选择。”

基于上述特点,于百程表示:“对于正在进行财富管理转型的银行来说,这部分长期稳定的资金管理价值巨大,而且个人养老金的投资者很多也是高净值人群。围绕稳定的个人养老金资金账户,银行还能够为个人提供理财产品发行与销售、投资咨询,以及其他各项银行业务和养老服务。因此,个人养老金业务,是综合能力比较强的银行的必争之地。”

于百程表示,对于投资者而言,也会更愿意在产品能力、投研能力、服务体验都较好的银行进行账户开立。

面对新蓝海,银行已经在抢占先机吸引客户开立个人养老金资金

账户。娄飞鹏认为:“一方面银行做好个人养老金的相关服务,另一方面也要丰富个人金融财富管理产品,为客户提供更加多元、综合、便捷的金融服务,吸引更多客户。”

对于投资者而言,如何选择金融机构开立个人养老金资金账户是其关心的方面。

娄飞鹏表示:“在个人养老金配置过程中会有其他金融服务需求,消费者可以综合考虑个人金融服务需求、银行金融产品的丰富程度、获得金融服务的便利性等因素,最终选择开户机构。”

虽然个人养老金资金账户是唯一的,但并不意味着不可以变更。《意见》规定,参加人变更个人养老金资金账户开户银行时,应当经信息平台核验后,将原个人养老金资金账户内的资金转移至新的个人养老金资金账户并注销原资金账户。

不过娄飞鹏也表示:“虽然政策上允许更换,但考虑到所配置金融产品期限等因素,中途更换阻力较大。因此,投资者还是需要慎重选择开户银行机构。”

“雪中送炭”共克时艰 中信银行全心呵护实体产业

面对复杂的国内外形势,当前我国经济下行压力明显增加。作为国有股份制银行,中信银行在稳定经济大盘、支持实体经济方面加大了信贷投放。尤其在服务战略客户过程中,中信银行通过深耕产业链融资,让头部企业真切地感受到金融温度,同时凭借稳中求进的高质量发展,彰显国有银行的责任担当。

金融本色 责任担当

今年以来国家出台一系列稳经济的政策措施,将稳增长放在更加突出位置,全力以赴稳住市场主体,保护中国经济的韧性。

作为服务实体经济的一支重要金融力量,中信银行迅速跟进国家政策的落地执行,并将工作进行细化,出台了《中信银行落实稳住经济大盘的29项工作举措》,通过加大信贷投放力度,赋能实体经济稳增长。

中信银行表示,在当前环境下,稳增长的关键在于提振实体经济。中信银行锚定实体经济重点领域,从策略、机制、资源、产品等方面配套了一揽子“组合拳”,加大对分行考核力度,以客户为中心大力推进创新,持续倾斜资源,努力增加信贷投放。

中信银行2022年半年报显示,该行上半年贷款及垫款的平均余额为4.9万亿元,同比增加2908.01亿元,增幅为6.3%。其中,中长期贷款达到3.28万亿元,增长2059.09亿元,增幅为6.69%。

中信银行方面称,该行“促投放”深入推进“五合一”,加强对制造业、战略新兴、高科技、普惠、涉农等重点领域的行业研究及政策引导。主动对接政府部门重大项目,增加基础设施建设项目投入,适度加大地方债投资和认购力度。兼顾能源保供和绿色发展,保障重点煤炭企业技改升级、流动资金贷款融资需求,积极支持风电、光伏等重点项目建设。强化产业链供应

链融资支持,持续推动线上化、场景化业务开展,快速响应产业链核心及配套企业融资需求。围绕“稳地价、稳房价、稳预期”目标,保障房地产企业合理融资需求。

对于下半年的信贷投放计划,中信银行提出下半年将继续围绕“四个抓”,其中第一个“抓”即为“抓投放”,争取实现贷款新增投放规模3500亿元。

实体经济是商业发展的基础,两者是共生共荣的鱼水关系。脱离实体经济而自我循环和自我发展,可能会带来一时兴旺,但是终将遭受毁灭性打击。中信银行加大信贷投放,不仅是自身高质量发展的需求,还彰显国有银行的金融温度和责任担当。

中信银行背靠中信集团,母公司是国内拥有“金融+实业”板块的金控集团。中信银行在银行业中对实业的冷暖感知更加真切,这也促使了该行对实体经济的扶持更加不遗余力。

以点带面 深耕产业

近年来,供给侧结构改革下的产业转型带来了融资需求的新变革。中信银行通过对产业的深耕细作,打通了供应链的融资堵点,与一批高价值的核心战略客户共建生态体系,为核心客户及产业链上大批的中小企业提供了高效的优质服务。

在传统的供应链金融中,资产、主体和产品各业务要素之间缺乏内在联系,导致每个业务较独立,这也是传统供应链金融被掣肘的根源,而打破各个业务要素之间割裂,才能令供应链产业链循环畅通。

对此,中信银行在业内率先建立以企业资产池为核心构建供应链生态,通过“池”建立桥梁和纽带,将产品、资产、主体之间的联系打通,为企业提供资产管理和综合融资服务,提升供应链产业链资源配置效率。

在供应链金融服务中,中信银行通过打通资产池与信e链、信保理、信保函、信商票、信银票、信用证、信e融、信e透等线上交易融资产品,向企业客群提供“一个授信”“一次签约”“一套系统”的一站式综合融资服务。通过产品嫁接和灵活组合,实现便捷的期限错配、利率转换、银行增信及资产变现,打造全新、卓越的业务体验。

同时,中信银行全面支持企业资产入池,让资产发挥价值。支持企业银票、财票、商票、应收账款、国内证、存货、商票、存单等资产入池,企业根据生产经营需要可灵活进行出入池操作,并且凭借池内的资产可随时融资,发挥“企业流动性资产大管家和综合融资平台”的作用。

此外,中信银行创新“集群池”模式,助推企业商业信用传导。创新研发供应链“集群池”,设计了核心企业资产支持、核心企业信用支持、上下游自收自用等多种信用传导模式,为核心企业和上下游提供一体化池融资服务,助力产业集群发展;打造多层次、自定义的“集团池”业务模式,契合集团企业加强司库管理市场趋势,提供定制化服务。中信银行在上半年对公客户扩展中,深入开展了“百渠千链”工程,强化“联动+渠道+链式”立体式触客,聚焦供应链上下游,产业园区、收单连锁、私公联动等重点场景获客与活客,发力“专精特新”新动能客群,深耕上市公司、拟上市公司高价值客群,深化与价值客群的合作黏性。

中信银行表示,紧密跟随国家双碳发展、产业结构调整、区域产业转移等战略的方向和实施节奏,科学把握传统产业进退节奏,集中有限资源支持其产能整合、技术改造、环保升级以及产能跨区域有序转移等,努力做“稳链”“强链”“固链”的推动者,着力提升长期可持续服务实体经济能力。



数据显示,截至2022年6月末,中信银行对公客户数量达到了98.45万户,非普惠中小授信客户显著增长,表内人民币贷款余额1000万元至1亿元,客户数量增幅达到13.17%。重点客群中专精特新“小巨人”企业开户2032户,较上年末增加542户;上市公司、拟上市公司开户数4060户,较上年末增加178户。

另外,中信银行强化了总分行对战略客户的经营服务,前中后台一体、总分支行联动,对190家总行级战略客户、1600多家分行级战略客户及其产业链深耕细作。依托中信集团的协同优势,对战略客户逐户定制综合金融服务方案,创新供应链金融产品,精简业务流程,扩大业务授权并配置差异化资源。持续深化对新能源、新基建、高端装备制造、汽车、TMT、大消费等领域行业头部客户的综合融资、财富管理、交易结算服务,并为战略客户产业链上的大批中小企业提供了优质高效的金融支持。

数据显示,截至2022年6月末,中信银行战略性新兴产业对公贷款余额增长18.13%,绿色信贷贷款余额增长40.54%,其中制造业贷款余额为3778.84亿元,在对公贷款中占比15.34%,贷款增速为6.11%。累计向近3万户企业发放6210.43亿元供应链融资,较上年同期增长39.65%。

减费让利 助企纾困

在金融支持实体经济的过程中,为企业“减负”是其中的一项核心内容,也有助于银行传递温暖,持续为企业纾困,与企业共度时艰。

数据显示,截至2022年6月末,中信银行实现手续费及佣金净收入188.35亿元,同比减少5.14亿元,下降了2.66%。其中,银行手续费及佣金支出18.45亿元,相比去年同期21.4亿元减少了2.95亿元。

中信银行息差的收窄和手续费及佣金净收入的减少,与其让利实体经济有莫大关系。随着该行减费让利一系列措施的落地,企业申请贷款的利率持续降低,还在开户费用、账户管理费等方面节省了一大笔开支。

中信银行及各地分行均将银行的减费让利工作纳入到了“我为群众办实事”中。

中信银行郑州分行在当地每周宣讲学习减费让利政策,以营业厅为宣传主阵地,主动引导过往群众和个体工商户了解关于减费让利、服务实体经济的优惠政策,并介绍银行现行的各项优惠措施。今年以来,该行支付服务手续费减费让利金额700余万元。

中信银行鄂尔多斯分行近日为当地一家燃气企业直接减免手续费

用9.9万元。该行采用“全覆盖+个别申请”的方式开展减费让利活动,阶段性降低了全行所有对公客户服务手续费,取消了部分业务收费;针对个别经营困难客户和小微客户,推出单独申请减免收费。为解决部分流程“审批慢”的问题,该行还对收费减免审批流程进行优化,进一步提高了审批效率,为客户带来了便捷、优质的服务体验。截至2022年8月末,该行已为167户企业减免各项费用112.26万元。

中信银行石家庄分行扎实推进减费让利各项工作,降费项目包括银行账户服务费、人民币转账汇款手续费、电子银行服务费和银行卡刷卡手续费等4大类、11项支付领域使用频率较高的项目,并将优惠范围从小微企业和个体工商户扩大到全体对公客户,更大程度支持企业主体发展,切实降低企业经营成本,促进实体经济发展。

中信银行方面称,银行坚持贯彻让利实体经济的方针政策,同时按照“量价平衡”原则推动业务有序发展,资产方面加强优质资产的营销和获取,负债方面大力拓展低成本结算存款,优化调整资产负债结构。同时,银行还坚持“让利不让风险”原则,在支持复工复产、支持纾困投放的同时,坚守风险底线不动摇,做好风险管控各项工作。 广告