



本报官方微博

本报官方微信

中国经营报

CHINA BUSINESS JOURNAL

总2520期/每周一出版/本期32版

新闻热线: (010)88890030
中国社会科学院主管
中国社会科学院工业经济研究所主办
《中国经营报》社有限公司出版
社长、总编辑/李为民

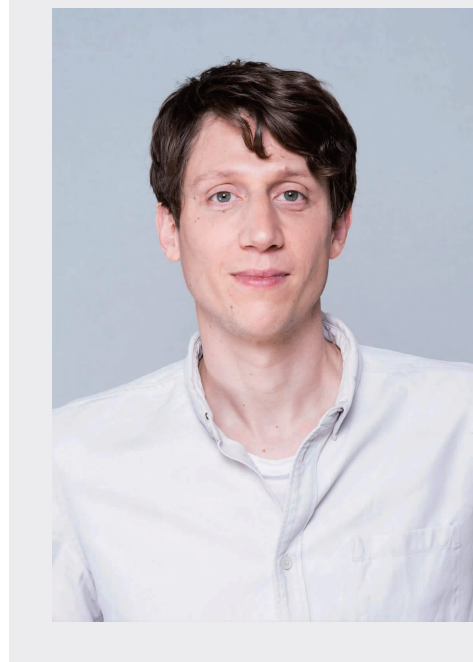
零售价/ RMB5.00

金砖“扩容”至11国 人民币朋友圈扩围

A2

飘香列车进站了

A4



睿思飞伊多·盖尔： 用大数据技术抵御跨国支付欺诈

与老板对话 N4

电子商务和在线交易反欺诈公司睿思飞(Riskified)于2013年创立于以色列,2020年年底,进入中国市场,2021年在美国上市,是以色列知名的初创企业。睿思飞为跨境电商提供反欺诈解决方案,通过自身技术,筛选出欺诈订单,为企业提供更好的经营体验。

睿思飞创始人、全球CEO伊多·盖尔表示,“我们认为每家电子商务公司都单

独组建庞大的团队来解决欺诈问题,效率较低,所以我们就想要做一家专门为商家解决此类问题的公司。因为这样既可以帮助商家节省资源,还将获得更好的网络效应和更多的资源,与自建团队的公司相比,我们能更好地解决这个问题。”

到目前为止,睿思飞已经审查了数以亿计的交易,并为众多全球顶尖品牌和各行业快速增长的企业审

批了数十亿美元的收入,睿思飞客户名单上不仅包括沃尔玛、百思买、Chewy、Booking、Gucci、Farfetch和Wayfair等国际知名企业,还包括携程、安克、荣耀等中国品牌。

面对日益扩大的跨境电商市场,国际安全支付的需求正在快速增长,中国企业应该如何防范支付风险?日前,《中国经营报》记者专访了伊多·盖尔。

社评

“把车间搬进学校”助力产教融合提速

近日,国家轨道交通装备行业产教融合共同体在江苏常州成立。这是我国首个国家级行业产教融合共同体。在常州铁道高等职业技术学校的轨道交通技术实训基地里,可以看到长长的地铁车体和地铁车辆核心实训模块,学生们在这里进行协同实训。聚焦先进轨道交通装备制造技术,学校开设了城市轨道交通机电技术、城市轨道交通车辆制造与维护、智能焊接技术等专业课程。

随着中国经济的快速发展,轨道交通装备行业成为国家重点发展的战略性新兴产业。为了推动该行业的发展,国家决定打造产教融合共同体。这一举措的目的,在于促进先进轨道交通装备制造技术的研发和应用,并为职业教育的发展提供支持。

“把车间搬进学校”,让学生们可以身临其境,将所学到有关轨道交通方面的各种理论知识与实际需求相结合,从而检验和提升专业经验和技能。同时,年轻人往往具有较好的干劲和创意,敢想敢干,通过大量实操课程,不仅有助于其自身专业能力的提升,也能在实训中发现某些以往不曾注意的问题,并且提出完善办法。“从知识中来,到实训中去”,将更好激活广大师生的学习能力和创造能力,也将让我国轨道交通体系缩短新一代轨道交通人才从学校到企业的转化周期,带来

更多具有专业知识、技能及一定实操经验的复合型人才。

显然,国家打造轨道交通装备行业产教融合共同体,也是希望通过这一创新样板,为更多领域的产教融合共同体发展,贡献可复制、可推广的成功经验。

产教融合共同体的建立对于职业教育的发展具有重要的意义。2022年12月,中共中央办公厅、国务院办公厅印发《关于深化现代职业教育体系建设改革的意见》,提出新阶段职业教育改革“一体、两翼、五重点”的系列重大举措。其中的“两翼”即市域产教联合体和行业产教融合共同体。通过与企业的深度合作,学校能够更好地了解行业的需求和发展趋势,调整教学内容,使教育更加贴近实际需求。学生在实训中则能更好地将理论知识与实践相结合,提高专业技能水平。产教融合共同体为学生提供了更多的实践机会,有助于培养他们的创新思维和团队合作能力,为其未来就业打下坚实基础。

而对于企业而言,产教融合共同体的建立对企业人才培养产生了积极的影响。企业能够参与学生的教育和培训过程,将专业知识和经验传授给学生,帮助他们更好地适应工作环境。在实训和教学中,企业还能更好地了解学生的素质和能力,发现并培养优秀的人才苗子,满足自身的发

展需求。

因此,产教融合共同体的建立,对于我国经济发展和创新将起到重要的推动作用。如何将学校、科研机构智力成果,更好转化为符合市场一线需求的科技产品,一直以来都是各国发展面临的重要课题。通过与企业的深度合作,学校一方面让学生收获更多实际经验和能力,另一方面也有助于将研究成果和教学成果更快、更好转化为产品和解决方案,促进技术创新和产业升级。学生通过实训培养创新思维和实践能力,可为未来的创新创业提供有力支持。产教融合共同体还能促进人才的共享,为企业提供人才梯队,实现“招之能来”。

当然,我国产教融合共同体的发展,一方面要依靠自身摸索和创新,另一方面也可广泛借鉴国外产教融合的经验,进一步完善产教融合模式。

首先,可以学习国外在产教融合共同体组织架构和运营模式方面的经验,建立更加高效的管理机制。比如,2004年,意大利政府启动了历史上层次最高的“学徒制”,也是目前全球唯一延续到大学学位及研究生层次的技术创新和产业升级。把车间搬进学校的国家轨道交通装备行业产教融合共同体,无疑将成为我国产教融合体系建设的又一起点。

这也说明,职业教育不止于

本期热词

金融大模型

“今年4月我们银行领导计划拜访主要科技公司,一接触发现竟然‘需要排队’,很多大型银行、头部股份制银行是董事长、行长级别带队去调研。”一位国有大型银行技术高管向《中国经营报》记者透露。

金融大模型争锋 能否“重塑”行业? N1

电诈影响

近日,记者在成都等地采访出国游相关的人群,多家旅行社向记者反映,去泰国的很多旅行团临近发团还没有报满人数,旅行团给出了极低的优惠价格。但即使这样,去东南亚旅游的热度依然不高。

受电诈波及 东南亚旅行团虚位等客 N13

AI原生应用

多位业内人士在接受《中国经营报》记者采访时表示,任何一种大模型,其核心都是深度学习。仅从模型本身而言,面向全社会开放必须进行压力测试,确保能够承载起来自全社会的数据调用和运算压力。全社会开放后,这些大模型可以通过实践来修补短板。

首批过审大模型向全社会开放 AI原生应用面临落地检验 N1

茶饮料爆发

今年以来,据有关行业机构统计,康师傅、统一、农夫山泉、元气森林、三得利等食品饮料龙头企业,以及奈雪的茶、喜茶等新茶饮企业,纷纷布局茶饮料细分市场,推出了60余款各类以低糖、无糖为主的茶饮料,并对产品进行了系列升级与创新。

茶饮料品类爆发 头部企业竞相创新加码 N11

经济大势

A1~A4

“一带一路”十年 A2
中国是全球经济发展的稳定器和动力源

以防范风险和高效益为导向的 A3
IT绩效审计问题研究

营商环境

B1~B16

防电诈加码:警惕哪些“坑”? B2

QDII水涨船高 B3

纳指100基金涨40%

落实“一链一策一批” B6

多元金融支持中小微企业高质量发展

中长期资金入市: B8

险企称加大权益资产配置

存量房贷利率调整进行时 B9

因城施策提振楼市消费 B10

浙江嘉兴打响取消双限“第一枪”

智在公司

C1~C8

国内大厂争夺AI人才 C2

平均年薪已超30万

工信部推动“轻量级5G”普及 C3

2025年将实现全覆盖

多款重磅车型冲击细分市场 C5

自主品牌车企向上突围加速

拥抱越野与智能化市场 C8

新车角逐2023成都车展

消费连锁

D1~D4

抢夺线下零食生意 D2

赛百味易主背后: D3

轻快餐迎来市场新机遇



中经传媒智库



本报官方订阅微店



6 942626 144086 >
广告许可证:京海工商广字第0224号
本报常年法律顾问所:北京德和衡律师事务所
总机电话:01088890000 发行/征订电话:01088890120 广告热线:01088890020 监督电话:01088890050